

## Quartiere ecologico Malizia a Siena – EOS Consulting + Architetture s.r.l.



Siena. Nel nuovo quartiere ecologico Malizia, EOS Consulting sta realizzando un progetto improntato al massimo contenimento dell'impatto ambientale.

[Silvia Ghiacci](#)

09 Settembre 2012

Il nuovo **Quartiere ecologico di Malizia** prevede la realizzazione di un insediamento a preminente funzione residenziale/direzionale connotato da elevati livelli di qualità, sostenibilità e socialità. L'area di Malizia, precedentemente destinata a sede produttiva, è oggi collocata in una **posizione centrale di Siena**; tale condizione ha fatto assumere all'area un ruolo strategico all'interno della città, di cerniera tra il nucleo storico, la ferrovia, il polo ospedaliero di valenza regionale e i quartieri urbani residenziali consolidati. Il nuovo insediamento rappresenta un nuovo quartiere residenziale posto nella **prima periferia di Siena** e si distingue per l'alto profilo qualitativo e per l'**adozione e la sperimentazione di innovativi criteri sostenibili**.

Il progetto, perseguendo l'obiettivo di **massimo contenimento dell'impatto ambientale**, oltre all'adozione di precisi criteri ecologici ha stabilito un rapporto privilegiato con il **parco urbano limitrofo** l'insediamento, facendo dell'acqua una vera e propria risorsa. La **problematica idrogeologica** cui l'area era assoggettata è divenuta una grande opportunità per il nuovo insediamento di Malizia: l'**acqua** è quindi divenuta uno degli ingredienti fondamentali delle strategie bioclimatiche ed ecologiche del progetto, sfruttando tutte le opportunità derivanti dal **riuso delle acque meteoriche** e dal **convogliamento delle acque superficiali**. Attraverso la creazione di un **ampio bacino di raccolta** di tali acque (che costituisce un elemento percettivo/visivo fortemente qualificante per il quartiere), si ridurranno in modo sensibile i consumi di acqua potabile con il completo riutilizzo per irrigazioni e usi non-domestici.

Il **sistema del verde**, funzionale anche alle strategie bioclimatiche, regola l'articolazione degli spazi pubblici e contribuisce in modo determinante al miglioramento dell'accessibilità, del comfort ambientale, della vivibilità del quartiere. L'**edificato** si basa su una **griglia** opportunamente dimensionata **con asse est-ovest**, in grado di garantire agli edifici esposizione prevalente sui fronti sud e maggior possibilità di utilizzo di **tecniche bioclimatiche**. La posizione e l'assetto dell'edificato consente una **protezione naturale dai venti invernali** grazie alle colline poste a est e la permeabilità delle brezze estive.

Le **soluzioni architettoniche/impiantistiche** individuate a scala edilizia puntano a caratterizzare il nuovo insediamento per l'**alta efficienza energetica**; insieme delle strategie e delle soluzioni previste, ha portato, nel **2007**, per i progetti dei Lotti B, C, D, E, alla **vincita del bando regionale D.E.A. - "Distretti Energetici Abitativi"**.

Il progetto privilegia tipologie edilizie ad **altezza contenuta**, con volumi semplici e rigorosi; esso si basa su soluzioni specificatamente legate al carattere ecologico dell'insediamento, con un'impostazione dei fronti principali esposti a sud e a nord che prevede una forte differenziazione in termini di funzioni e prestazioni.

I **fronti nord, a conservazione energetica**, presenteranno pareti uniformi e a forte inerzia termica di laterizio e cotto, con aperture ridotte e coperture a elevata capacità isolante.

I **fronti sud, a guadagno solare**, presenteranno ampie aperture opportunamente schermate, per evitare il surriscaldamento estivo, da schermi continui di alluminio.

Il risultato complessivo è percettivamente coerente con la tradizione senese, pur presentando innegabili caratteri di modernità, legati ai materiali e alle tecnologie impiegate, principalmente finalizzate a diminuire il consumo delle risorse energetiche tradizionali.

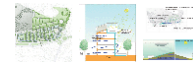
Il **parco urbano** costituirà un polmone verde per il nuovo insediamento e per tutte le aree limitrofe, divenendo facilmente raggiungibile sia fisicamente che visivamente da ogni punto. Il parco e il canale che attraversa il quartiere lungo il lato ovest rappresentano un radicale **intervento di recupero e controllo idrogeologico**. La definizione dell'acqua come risorsa ha portato a una serie ampia e articolata di scelte che incidono sia alla scala urbana che a quella edilizia, ma soprattutto, ha portato a considerare il sistema del verde e la sua organizzazione morfologica e distributiva come strumento per il controllo del sistema idrico e geologico.

Il disegno del parco sulla collina (terrazzamenti, disposizione delle alberature ecc.) deriva dalla disposizione di un **ampio sistema di dreni subcorticali** destinati a evitare il ruscellamento superficiale e i ristagni delle acque meteoriche; tali dreni confluiscono in **condotte sotterranee** che trasferiscono le acque reflue sino al canale di raccolta. Il **canale**, che costituisce un elemento della scena urbana estremamente suggestivo è unico nel panorama senese, sarà destinato a raccogliere tutte le acque reperibili nel bacino idrografico (anche quelle già canalizzate), decantarle, pulirle e esporle al piacere della vista. Un **sistema di troppopieno** consentirà di trattenere solo quelle strettamente necessarie per gli usi civili non potabili e per l'irrigazione di tutte le aree verdi dell'insediamento, prima di restituire al Torrente Riluogo. Le indagini pluviometriche indicano che le acque convogliabili nel bacino sono sufficienti a garantire una presenza costante dell'acqua nel canale anche nel periodo di massima utilizzazione e di minima piovosità.

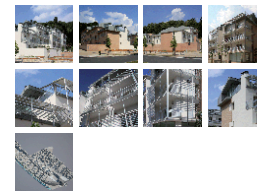
Visita il link:

[Materiali da riciclo per il quartiere ecologico Malizia - EOS Consulting](#)

### disegni



### foto



### scheda progetto

**luogo:** Siena, Quartiere Ecologico "Malizia"

**progetto architettonico:** Progettazione edilizia e OO.UU, D.L.: Riccardo Roda (EOS Consulting) + Luca Giannini (Architetture s.r.l.)

**progetto paesaggistico:** Progettazione urbanistica: Riccardo Roda (EOS Consulting), Luca Giannini

**tempi di progettazione:** Prog. urbanistica: 2006; Prog. architettonica: 2007-in corso

**tempi di realizzazione:** 2008-in corso

### scheda studio

**Nome:** EOS Consulting

**Associati:** Arch. Riccardo Roda - Direttore tecnico

**Indirizzo:** via Venezia, 2

**Città:** Firenze

**Telefono:** 055 5532845


**Fax:** 055 5532845


**E-mail:** eos@eosconsulting.fi.it


**Web:** www.eosconsulting.fi.it


EOS Consulting è una società di consulenza multidisciplinare con sede a Firenze, che fornisce servizi professionali e consulenze qualificate in campo urbanistico ed edilizio, con particolare riguardo al tema della sostenibilità, all'housing sociale e ai nuovi processi di trasformazione della città e del territorio. In EOS Consulting confluiscono esperienze professionali tra loro integrate, maturate in oltre 25 anni di gestione di programmi edilizi.

### link

 [Materiali da riciclo per il Quartiere ecologico Malizia - EOS Consulting + Architetture s.r.l.](#)

 [Primo inserimento "sostenibile" a Calenzano](#)

 [Programma integrato "Giuncoli" a Firenze - EOS Consulting](#)

 [Housing sociale a Borgo San Lorenzo - EOS Consulting](#)

### tag

Architettura